

Guía de instalación



Intel Responder-pro

Copyright 2003-2004 OptinMaster.com. Todos los derechos reservados

<http://www.intelresponder.com>
Autoresponder Inteligente español

Usted puede usar este programa siempre y cuando conserve intacto este encabezado y no haga ninguna modificación en el mismo.

Redistribuir/vender el código de este programa sin la autorización escrita esta expresamente prohibido.

El uso para cualquier propósito no autorizado esta terminantemente prohibido por la ley y puede resultar en severas penas civiles y penales.

Los que infrinjan pueden ser perseguidos con el máximo peso de la ley.

Usted NO puede REVENDER o ALQUILAR este programa a otros, éste es sólo para su uso personal.

Intel Responder sólo se puede adquirir en
<http://www.intelresponder.com>

Cualquier violación de estos términos puede resultar en la anulación DEFINITIVA de su licencia.

Primeros pasos

Después de descargar y extraer el archivo **intelresponder-pro.zip**, abra la carpeta "**intelresponder-pro**".

Dentro de esta carpeta debe tener los siguientes archivos:

Una carpeta "**autoresponder**"

Esta carpeta contiene los archivos de ayuda que usted usará desde el panel de control de Intel Responder-pro.

Una carpeta "**arp**"

Esta carpeta contiene los archivos en formato **CGI**, **PM** y **CFG** necesarios para el correcto funcionamiento de Intel Responder-pro.

Un archivo "**.forward**"

Este archivo es usado para la suscripción por e-mail sólo para servidores con **Procmail** o **Qmail** instalado.

Una completa guía de instalación "**Guía de Instalación**" (la que está leyendo).

Carpeta "autoresponder"

Dentro de esta carpeta debe tener lo siguiente:

Un archivo "**styles.css**"

Este archivo determina el estilo y presencia con la que se presentará Intel Responder-pro en su PC.

Un archivo "**main.htm**"

Archivo en formato HTML de ayuda.

Una carpeta "**help**".

Dentro de esta carpeta están los archivos del manual de usuario y puede visualizarlo desde el panel de control, utilizando el botón "Ayuda".

Carpeta "arp"

Dentro de esta carpeta debe tener los siguientes 7 archivos:

activate.cgi
ar.cgi
config.cgi
Lite.pm
mailer.cgi
ParseSpecial.pm
status.cfg

Configuración de los archivos

1- Crear una cuenta de correo:

El primer paso para configurar su autoresponder es crear una cuenta de e-mail en su servidor, el cual recibirá las suscripciones vía e-mail. Si no sabe como hacer esto contacte con su proveedor de hosting para asistencia.

También puede usar cualquier cuenta de correo que usted prefiera, aunque no pertenezca al dominio en uso, si usa cuentas como Hotmail, Gmail, Yahoo, etc. asegúrese de quitar los filtros que éstas tengan ya que si éstos están activados no recibirá los reportes del autoresponder como debería.

2- Configurar archivo .forward:

Abra el archivo ".forward" con el "Bloc de Notas de Microsoft", éste puede encontrarlo en el menú **inicio/Programas/Accesorios/Bloc de Notas** y escriba la dirección de e-mail creada anteriormente. Si el e-mail que usted creó es "**autoresponder@sudominio.com**" entonces usted debe escribir "**autoresponder@sudominio.com**" en el archivo ".forward" (desde luego reemplace "sudominio.com" por el dominio en el cual esta instalando).

ejemplo: **autoresponder@sudominio.com**

Nota: cuando usted utiliza el archivo ".forward", todos los mensajes que sean enviados a la casilla que usted creó, el programa los borrará automáticamente y el mensaje no lo recibirá, simplemente se registrará en la base de datos de sus abonados.

Si usted desea puede configurar ".forward" para enviar los correos a más de una casilla. El archivo ".forward" puede configurarse como se muestra abajo:

autoresponder1@sudominio.com, autoresponder2@sudominio.com, autoresponder3@sudominio.com

Si Usted no desea utilizar la función de "suscribir por e-mail", puede obviar este paso.

3- Configurar archivo activate.cgi:

Abra el archivo "**activate.cgi**" (está dentro de la carpeta "**arp**") ábralo con un editor de texto como notepad (bloc de notas de Microsoft Windows) o wordpad.

Compruebe en la primera línea si la dirección perl se corresponde con su hosting, por lo general es **#!/usr/bin/perl**, si es así elimine la palabra **local** (en este archivo la dirección por defecto es **#!/usr/local/bin/perl**)
Una vez modificado, guarde el archivo y ciérrelo.

4-Configurar archivo ar.cgi:

Abra el archivo "**ar.cgi**" (está dentro de la carpeta "**arp**") ábralo con un editor de texto como notepad (bloc de notas de Microsoft Windows) o wordpad.

Revise la primera línea que está especificado el path correcto para el perl en su servidor.

Este es normalmente **'/usr/bin/perl'** pero puede ser diferente.

Si este es incorrecto, cámbielo por el path correcto, luego ubique la línea **81** donde se encuentra esta instrucción:

"http://www.intelresponder.com/autoresponder/main.htm\""; y modifíquela por su dirección correcta **"http://www.sudominio.com/autoresponder/main.htm\"";** , una vez modificado, guarde el archivo y ciérrelo.

5- Configurar archivo "config.cgi":

Abra el archivo "**config.cgi**" (está dentro de la carpeta "**arp**") ábralo con un editor de texto como notepad (bloc de notas de Microsoft Windows) o wordpad.

Compruebe la primera línea que corresponda con la dirección **perl** de su hosting, si no corresponde modifíquela por la dirección correcta a y continuación sitúese en la siguiente variable:

Variable 1:

Escriba la dirección URL para el archivo **ar.cgi**, si no modifica los nombres de carpeta que por defecto se indican en este manual, la dirección correcta sería:

\$scriptpath="http://www.sudominio.com/cgi-bin/arp/ar.cgi", debe reemplazar **www.sudominio.com** por el que corresponda.

Variable 2:

Escriba el URL para la carpeta de ayuda del autoresponder, si no modifica los nombres de carpeta que por defecto se indican en este manual, la dirección correcta sería:

\$htmlpath="http://www.sudominio.com/autoresponder"; debe reemplazar **www.sudominio.com** por el que corresponda.

Variable 3:

Escriba el path completo para su programa de e-mail "**sendmail**", la dirección podría ser:

\$mailprog="/usr/sbin/sendmail";

Variable 4:

Si su servidor utiliza sistema de correo **Procmail**, configure esta variable de la siguiente forma:

\$mailpath1="/home/usuario/mail/cuenta-de-correo/inbox";

usuario: Es el nombre de usuario que utiliza para acceder a su hosting (panel de control).

cuenta-de-correo: Es el nombre de la cuenta de correo que vaya a usar para el autoresponder, si la cuenta se llama **info@sudominio.com**, sólo debe poner **info**, de lo contrario deje la variable vacía como se muestra a continuación:

\$mailpath1="";

Los servidores Unix suelen utilizar Procmail, pero si no está seguro contacte con su proveedor de hosting y cerciúrese.

Variable 5:

Si su servidor utiliza sistema de correo **QMAIL**, configure esta variable de la siguiente forma:

\$mailpath2="/home/usuario/mail/cuenta-de-correo/inbox";

usuario: Es el nombre de usuario que utiliza para acceder a su hosting (panel de control).

cuenta-de-correo: Es el nombre de la cuenta de correo que vaya a usar para el autoresponder, si la cuenta se llama **info@sudominio.com**, sólo debe poner **info**, de lo contrario deje la variable vacía como se muestra a continuación:

\$mailpath2="";

Los servidores Unix suelen utilizar Procmail, pero si no está seguro contacte con su proveedor de hosting.

Variable 6:

Si está usando **PROCMail**, esta es normalmente configurada en **"0"**, de lo contrario, si su server utiliza **QMAIL**, esta debe estar configurada en **"1"**

\$multi="0"; (de esta forma está configurada para **Procmail**)

\$multi="1"; (de esta forma está configurada para **Qmail**)

Variable 7:

Configure esta variable con el nombre de la cuenta de correo que vaya a usar para su autoresponder de la siguiente forma: **\$fromaddr="info@sudominio.com"**; (asegúrese de poner un **** antes de **@**)

Variable 8:

En esta variable se le dará nombre al archivo de texto que se creará en su servidor y que contendrá todos los nombres y direcciones de e-mail de los autoresponders que haya creado.

\$mbase = "registros.txt"; (en este caso los datos se registrarán en el archivo de texto **registros.txt**).

Variable 9:

Configure esta variable con el nombre que prefiera para sus prospectos sin nombre.

`$emptyname="Suscriptor"`; (en este caso cuando se envíe un mensaje sin nombre, éste llegará a destino con encabezamiento **Estimado Suscriptor es un placer dirigirme a usted ...**)

Variable 10:

Aquí debe poner la contraseña que vaya a usar para acceder al panel de control de Intel Responder.

`$password="12345678"`; (no ponga más de 8 caracteres).

Para el resto del documento, no debe modificar nada más, una vez terminado guarde el archivo y ciérrelo.

6- Configurar archivo "lite.pm":

De este archivo no modifique nada.

7- Configurar archivo "mailer.cgi":

Abra el archivo "mailer.cgi" (está dentro de la carpeta "arp") ábralo con un editor de texto como notepad (bloc de notas de Microsoft Windows) o wordpad y compruebe en la primera línea el si la dirección perl se corresponder con su hosting, por lo general es `#!/usr/bin/perl`, si es así elimine la palabra **local** (en este archivo la dirección por defecto es `#!/usr/local/bin/perl`)

Una vez modificado, guarde el archivo y ciérrelo.

8-Configurar archivo "ParseSpecial.pm":

Abra el archivo "ParseSpecial.pm" (está dentro de la carpeta "arp") ábralo con un editor de texto como notepad (bloc de notas de Microsoft Windows) o wordpad.

Revise la segunda línea que esté especificado el path correcto para el perl en su servidor, si no lo es, modifíquelo por el que corresponda.

`#!/usr/local/bin/perl -w` (no elimine `-w`).


Una vez modificado, guarde el archivo y ciérrelo.

9-Configurar archivo "status.cfg":

De este archivo no modifique nada.

Direcciones Perl/Sendmail

Consiga las direcciones **Perl** y **Sendmail** en su panel de control como se muestra en la imagen ejemplo, accediendo al cuadro **Información del Servidor** y consérvelas para la configuración de sus archivos.

| General server information: | |
|-----------------------------|--|
| Operating system | Linux |
| Estado del Servicio | Click to View |
| Kernel version | 2.4.22-1.2199.nptlsmpt |
| Machine Type | i686 |
| Apache version | 1.3.34 (Unix) |
| PERL version | 5.8.7 |
| Path to PERL | /usr/bin/perl  |
| Path to sendmail | /usr/sbin/sendmail  |
| Installed Perl Modules | Click to View |
| PHP version | 5.1.2 |
| MySQL version | 4.0.25-standard-log |
| cPanel Build | 10.8.1-STABLE 31 |
| Theme | cPanel X v2.5.0 |
| Documentación | Click to View |
| cPanel Pro | 1.0 (RC36) |

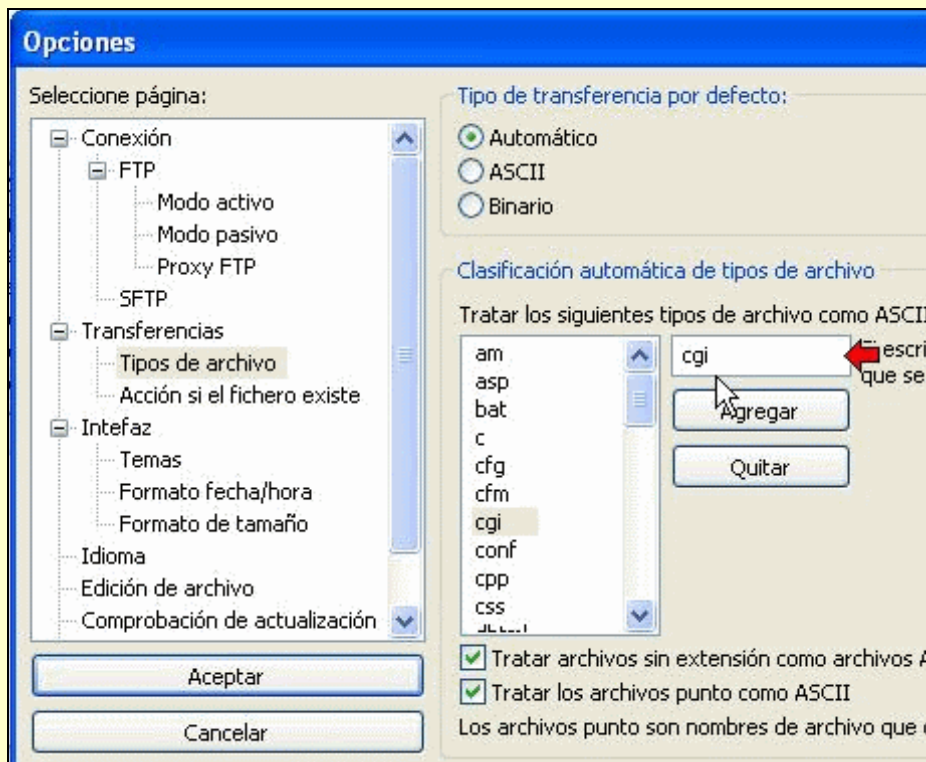
[Descargar cliente ftp FileZilla](#)

Para instalar los archivos en su sitio web, es necesario disponer de un programa cliente **ftp** (programa para subir los archivos en modo **ASCII** o **Binario**, según corresponda), si usted no dispone de un programa de subida de archivos, puede descargar desde esta dirección el servidor ftp **FileZilla** de libre uso gratuito y en idioma español, usted puede descargar la versión actualizada..

<http://sourceforge.net/projects/filezilla>.

[Configurar cliente ftp FileZilla](#)

Una vez instalado el cliente ftp FileZilla en su PC, configure las transferencias de archivos para asegurar un formato correcto a la hora de subir sus archivos, para ello abra el cliente ftp FileZilla y diríjase al menú **Editar/Opciones/Transferencias** y **Tipo de archivo**, una vez allí seleccione en el cuadro de la derecha e inserte los formatos **cgi**, **pm**, **cfg** y **.forward**.



Una vez que haya guardado esta configuración, todos los archivos del autoresponder serán subidos en el formato correcto de forma automática sin necesidad de comprobar el tipo de transferencia.

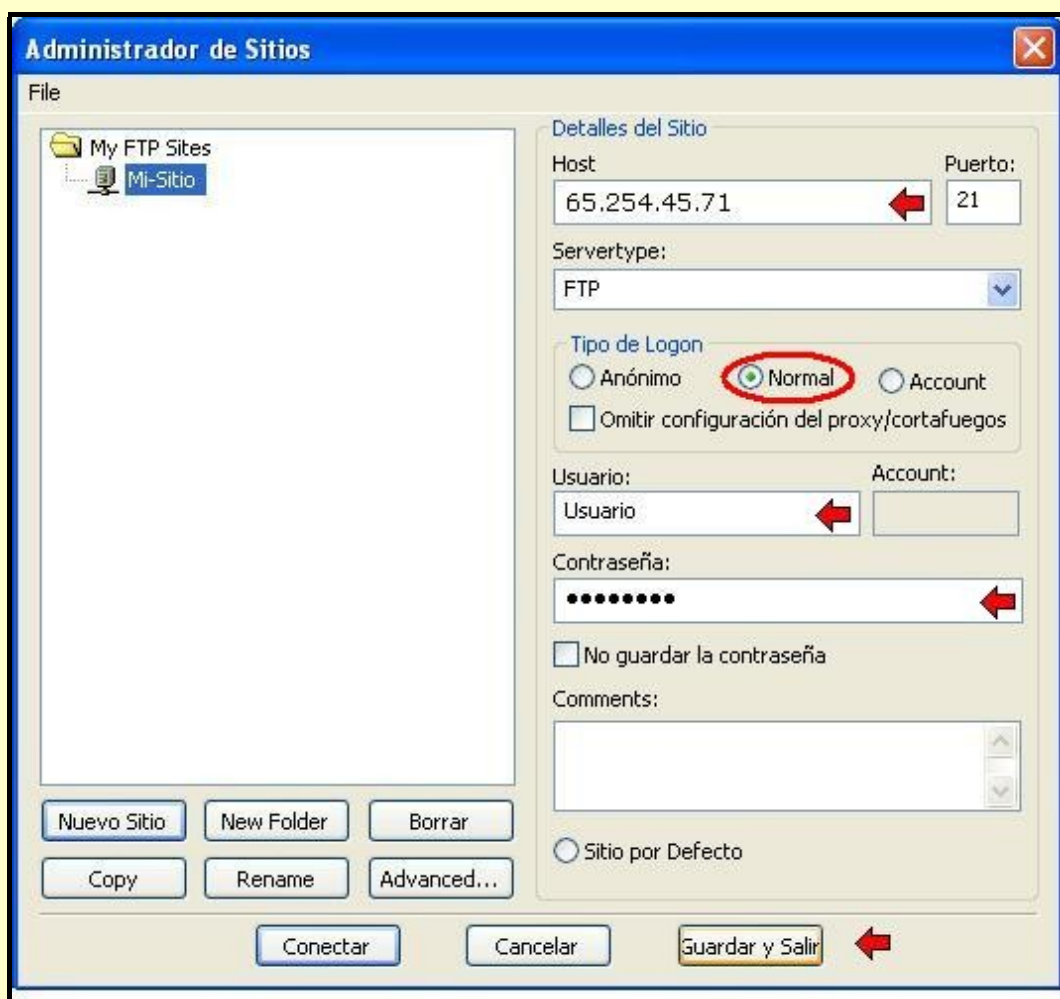
Para configurar el acceso a su hosting debe disponer de la documentación que se le haya entregado a la hora de contratar el espacio web, en él debe figurar el **Usuario**, **Contraseña** y **acceso ftp**.

Una vez que tenga los datos necesarios, abra su servidor ftp FileZilla y haga clic sobre el icono que se encuentra en la parte superior izquierda para configurar su conexión.



Inmediatamente se abrirá el cuadro de diálogo que le permitirá crear su conexión, para lo que deberá hacer clic en el botón **Nuevo sitio** y ponga el nombre de su conexión, en este caso **Mi-Sitio**, ingrese los datos solicitados.

- 1- **Host:** (el IP de su hosting Ej. **65.254.45.71**) o bien **ftp.sudominio.com**
- 2- **Tipo de Logon:** Póngalo en **Normal**.
- 3- **Usuario:** Nombre de usuario que usa para acceder a su hosting.
- 4- **Contraseña:** La contraseña que usa para acceder a su hosting
- 5- **Guardar y Salir:** Salve la configuración y salga del cuadro de diálogo.



Para conectar a su servidor, oprima en el selector del **Administrador de sitios** y elija el nombre de su conexión, según el ejemplo **Mi-Sitio**.



Cómo subir archivos en modo ASCII o Binary

Si usted no ha configurado la nueva versión del cliente ftp FileZilla en el modo **transferencia** (se explica en el punto **Configurar cliente ftp Filezilla** que está más arriba de este documento) y desea usar alguna versión instalada más antigua, a continuación se detallan los pasos para realizar las transferencias correctamente.

Abra su programa de ftp FileZilla y conecte con su hosting, luego en el menú principal seleccione **Transferencia / Tipo de Transferencia / ASCII**



Una vez hecho esto, todos los archivos que suba a partir de ahora se subirán en modo **ASCII**, este modo no se debe usar con la carpeta **autoresponder** que deberá ser subida en modo **BIN** o en modo **Auto**.

[Subiendo archivos al servidor](#)

Una vez que haya descargado e instalado el servidor ftp, acceda a su hosting y cree una carpeta **"arp"** dentro del directorio **cgi-bin** en su servidor.

Si crea una carpeta diferente a **"arp"**, asegúrese de especificar el mismo en el archivo **"config.cgi"**.
(variable-1)

Cambie los permisos (Chmod) para esta carpeta a " 755 ".

Copie el contenido de la carpeta **"arp"** (en su PC) a la carpeta **"arp"** que creó en su servidor dentro de la carpeta **cgi-bin**.

IMPORTANT! Cuando suba a su servidor estos archivos, **ASEGÚRESE DE SUBIRLOS EN MODO ASCII**, si usted lo hace en modo binario, el autoresponder **NO FUNCIONARÁ!**

Consulte las instrucciones del software FTP que esté usando para subir sus páginas y archivos a su servidor, usted debe tener cargados o copiados en su servidor de hosting los siguientes archivos:

activate.cgi
ar.cgi
config.cgi
Lite.pm
mailer.cgi
ParseSpecial.pm
status.cfg

Una vez subidos los archivos a la carpeta **"arp"** en el servidor:

Cambie los permisos (Chmod) para los cuatro archivos **cgi** a **'755'**
Cambie los permisos (Chmod) para el archivo **Lite.pm** a **'644'**
Cambie los permisos (Chmod) para el archivo **ParseSpecial.pm** a **'644'**
Cambie los permisos (Chmod) para el archivo **status.cfg** a **'644'**

Nota, en algunos casos el autoresponder no se activa y no envía los mensajes de seguimiento; si **status.cfg** se mantiene en **0 bytes**, cambie los permisos de este a **'677'**.

Si usted esta usando la función de "suscribir via email", cargue o copie el archivo ".forward" en el directorio raíz de su servidor, es decir, en el mismo que contiene la carpeta "public_html" o "www".

En esta directorio puede encontrar otros archivos con la forma .archivo.

NO NECESITA cargar este archivo si usted no va a usar la función de "suscribir vía email".

ESTE ARCHIVO DEBE SER SUBIDO AL SERVIDOR EN MODO ASCII!!!!

Cambie los permisos (Chmod) para el archivo ".forward" a '755'.

Normalmente podrá hacerlo a través de la función "administrador de Archivos" del panel de control de su dominio.

Si el panel de control que está usando para administrar su dominio no tiene esta función, contacte con su proveedor de hosting para que ellos cambien los permisos.

Luego, cree una carpeta "autoresponder" dentro del directorio principal (es donde tiene su archivo index.html) y copie los archivos "styles.css" y "main.htm" dentro de la carpeta "autoresponder" en su servidor.

ESTOS ARCHIVOS DEBEN SER SUBIDOS EN MODO ASCII!!!!

Luego, cree una carpeta "help" dentro la carpeta "autoresponder" y copie los archivos "index.htm," "comoempezar.htm," "reportes.htm," "prospectos.htm," "suscribiendo.htm" y "faq.htm" dentro de la carpeta "help" en su servidor.

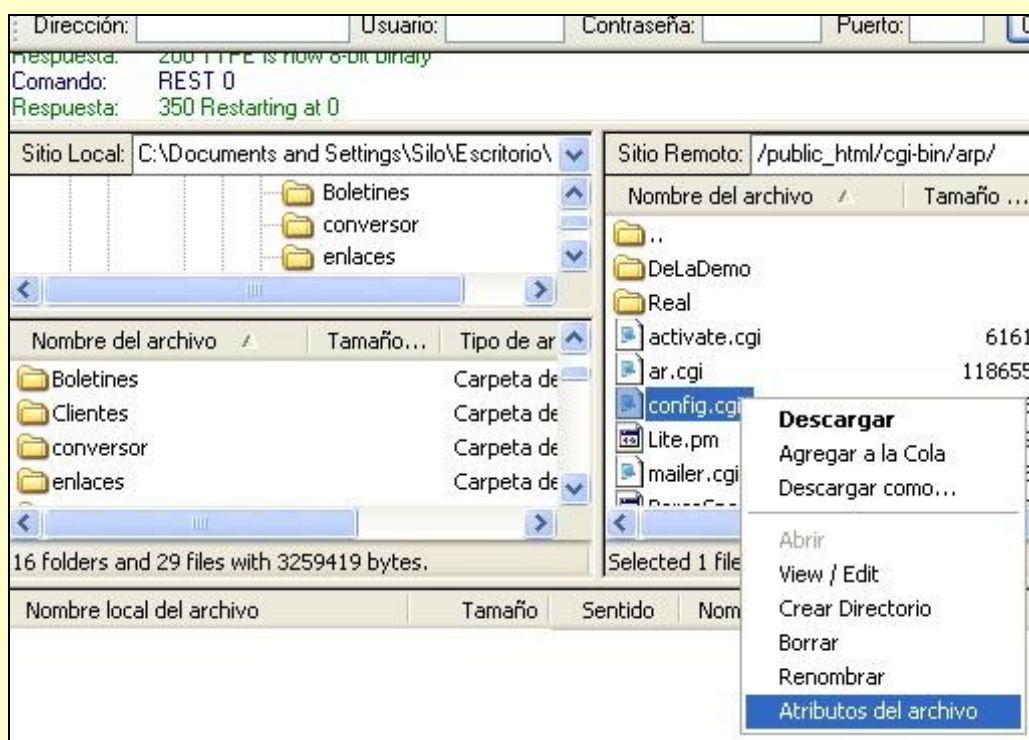
ESTOS ARCHIVOS DEBEN SER SUBIDOS EN MODO ASCII!!!!

Luego, cree una carpeta "images" dentro de la carpeta "help" y copie las imágenes dentro de la carpeta "images" en su servidor.

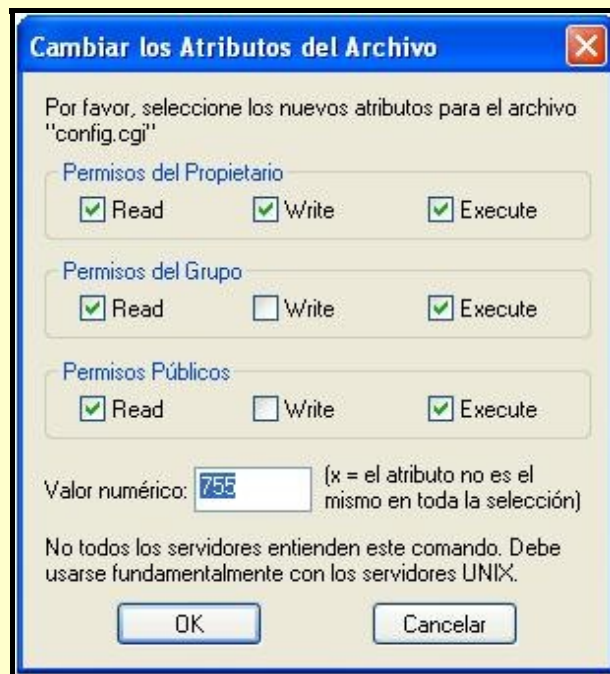
ESTOS ARCHIVOS DEBEN SER SUBIDOS EN MODO BINARIO!!!!

[Cómo cambiar los permisos Chmod](#)

Para cambiar los permisos de los archivos se puede hacer con total seguridad desde el programa ftp FileZilla de la siguiente forma: Conecte con su servidor y visualice sus archivos en el programa ftp, sitúe el puntero del mouse sobre el archivo que desea actualizar y oprima el botón derecho del mismo, Le aparecerá un menú emergente donde podrá elegir esta opción.



Al seleccionar Atributos del archivo, verá que aparece la siguiente ventana.



Seleccione el permiso correspondiente, en este caso sería para el archivo config.cgi con su permiso Chmod de 755, una vez realizado el cambio, guárdelo pulsando el botón ok, repita estos pasos para el resto de los archivos

Nota: No use los recursos que proveen los hostings para estas tareas ya que en muchas ocasiones aparentemente son modificados pero los cambios no se producen.

[Cron Job](#)

Para configurar un cron, debe seguir el procedimiento para crear un cron de su proveedor de hosting, si no esta seguro consulte con ellos.

Debe estar disponible desde el panel de control que su servidor de hosting le ha proporcionado.

Si usted esta creando un cron con un administrador de crons, simplemente copie y pegue el siguiente código dentro de su administrador de crons. Asegúrese de apuntar a la dirección del archivo "activate.cgi" en su servidor.

Todo el resto debe mantenerse igual. Tan sólo cambiar "sudominio.com" por su dominio real.

lynx --dump <http://sudominio.com/cgi-bin/arp/activate.cgi>? > /dev/null

Si usted no tiene acceso a los Cron Jobs, Usted puede activar el autoresponder copiando el siguiente código en la página de su website que más tráfico tenga.

Por lo general es el archivo "index.html"

<img src=<http://www.sudominio.com/cgi-bin/arp/activate.cgi> width=1 height=1 border=0>

Con que la página se abra una vez al día es suficiente para que los mensajes cargados en el autoresponder se envíen correctamente.

Ingresa en el panel de control de su autoresponder escribiendo la dirección de su archivo "ar.cgi"

ejemplo: <http://www.sudominio.com/cgi-bin/arp/ar.cgi>

si usted lo configuró de esta manera.

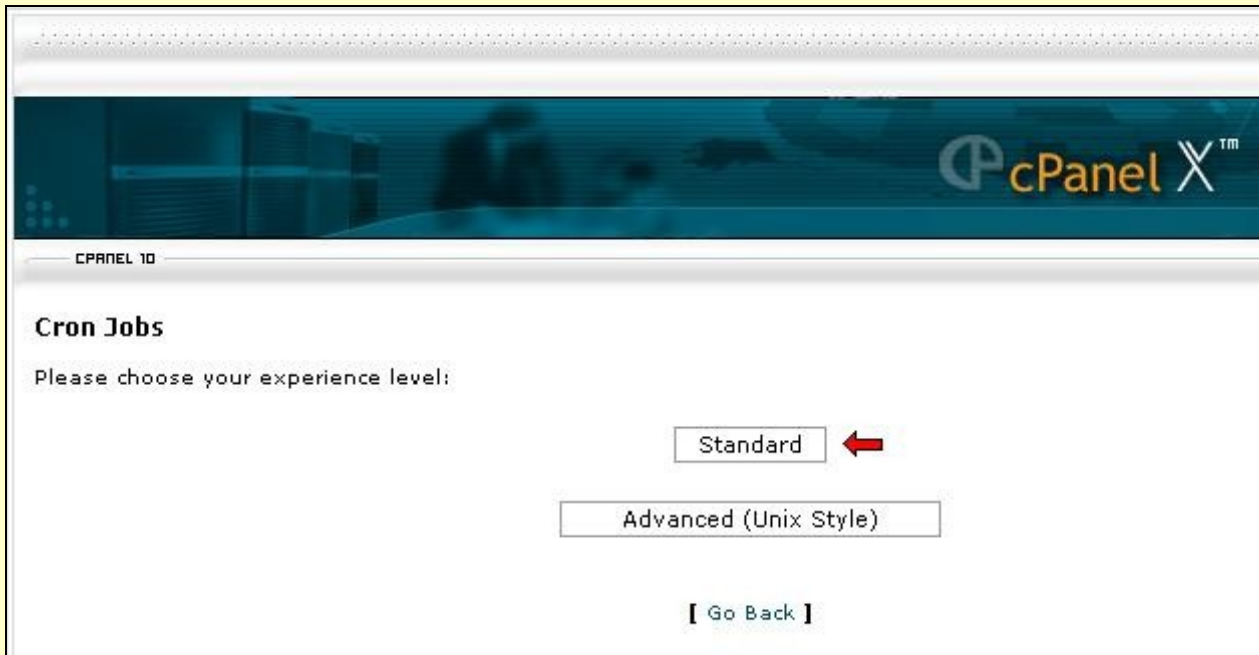
Ingresa la clave de acceso especificada en el archivo "config.cgi" en la variable 10 (password).

Consulte el manual de "ayuda" (pulsando el botón "ayuda" en el panel de control) online para asistencia de como crear un autoresponder y administrar prospectos.

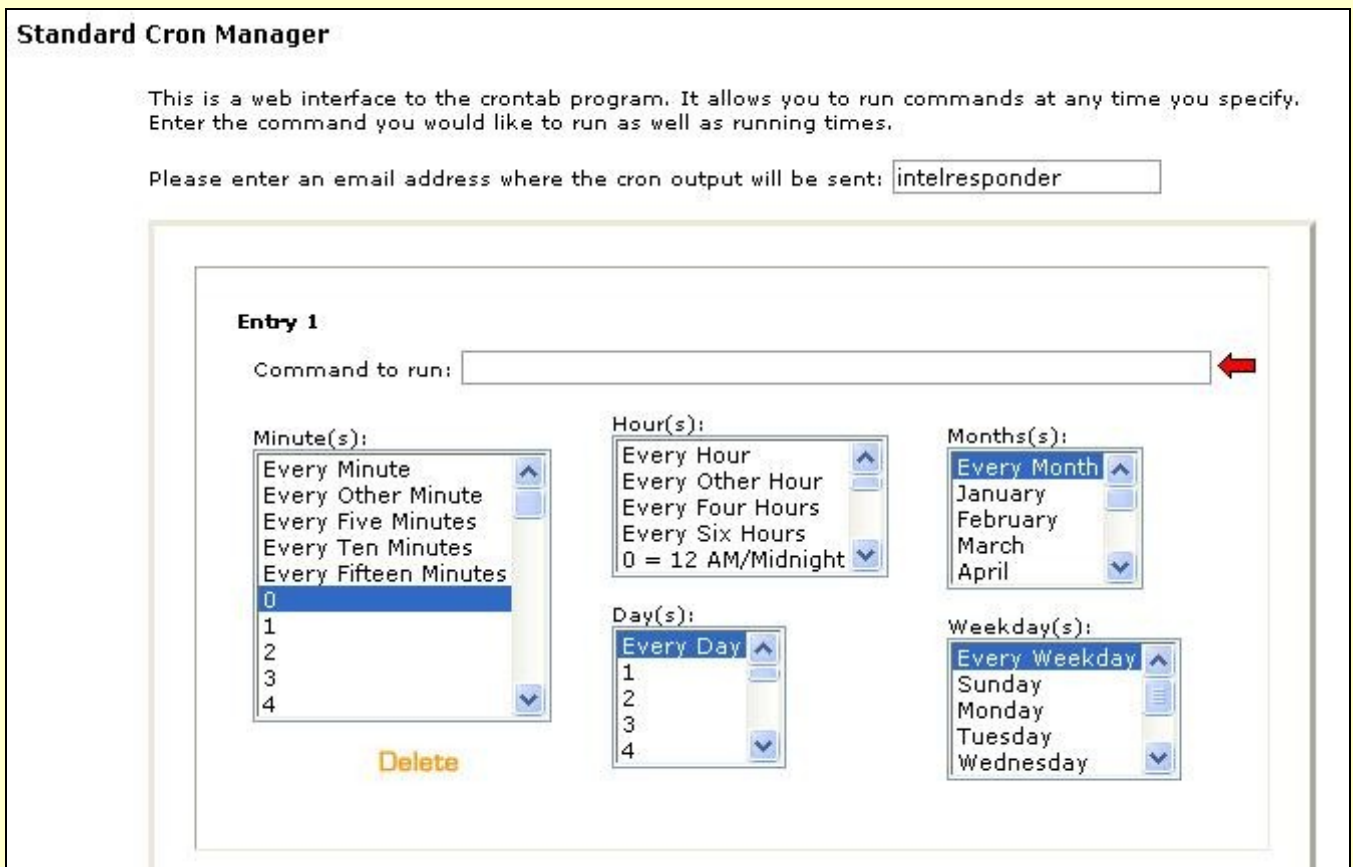
1º- Abra su panel de control y busque el siguiente icono:



2º- Oprima este botón y le guiará a una pantalla como la siguiente:



Para seleccionar la opción correcta pulse el botón con la inscripción Standard e inmediatamente será guiado a la pantalla final.



En la casilla que está en blanco con la inscripción Command to run: (marcada con la flecha roja) se debe poner el código para activar su autoresponder:

```
lynx --dump http://sudominio.com/cgi-bin/arp/activate.cgi? > /dev/null
```

Si el archivo activate.cgi se encuentra en otra dirección, ésta debe ser modificada.

Para salvar la configuración de los cambios efectuados oprima el botón Save Crontab o Salvar.

Problemas y soluciones:

1.- Si nada pasa tras pulsar el botón "Añadir Cuenta", cambie los permisos para la carpeta "arp" o la especificada por usted en el archivo "**config.cgi**" a '**777**'.

IMPORTANTE:

2.- También puede activar el autoresponder manualmente desde su navegador escribiendo lo siguiente:
<http://www.sudominio.com/cgi-bin/arp/activate.cgi>.

Cuando instale el autoresponder efectúe la siguiente prueba:

Una vez comprobado que puede acceder a su panel de control, crear cuentas y cargar mensajes, escriba en su navegador la dirección anterior de activación.

<http://www.sudominio.com/cgi-bin/arp/activate.cgi>

Si recibe un mensaje de error del servidor, debe cambiar la primera línea del código del archivo "**activate.cgi**"

Escriba **#!/usr/bin/perl**

En lugar de **#!/usr/local/bin/perl**

Es decir, elimine lo siguiente: local/ en esa primera línea del código.

Durante el uso del autoresponder, dispone de un completo archivo de ayuda en el propio programa al cuál podrá acceder siempre que lo necesite.

Se estima que con la ayuda reflejada en este manual más el material que se pone a su disposición, es suficiente para poder realizar una exitosa instalación del autoresponder Intel Responder.

Si tiene alguna duda o pregunta que no esté reflejada en este manual, haga su consulta en [**info@intelresponder.com**](mailto:info@intelresponder.com)